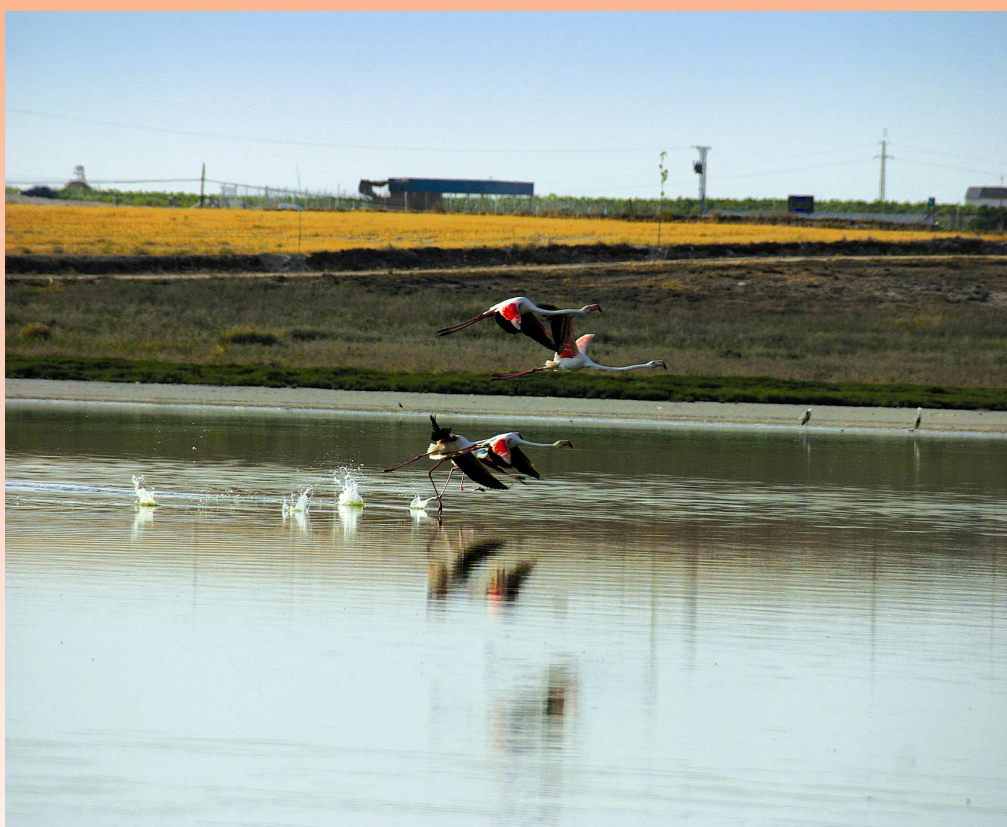


Boletín Dulcinea

Avanzando hacia el desarrollo sostenible



Día Mundial de las Aves: 1º Fin de semana de Octubre



Nº 1 SEPTIEMBRE 2009

Publica:

Grupo de Acción Local Dulcinea
C/Yesares 33
45800 Quintanar de la Orden (Toledo)
Tfn: 925 56 50 62

Coordinadores

Bene Nieto Torres
David Crespo González
Angeles Mancebo Aragoneses



dulcinea



ÍNDICE

1. Introducción.
2. Situación Actual de la Agenda 21 Dulcinea.
3. Campaña Dona tu Móvil.
4. Programa Hogares Verdes.
5. Reciclaje en Nuestra Comarca.
6. Red Natura 2000 en Castilla-La Mancha.
7. Paseos Naturales por la provincia de Toledo.
8. Grupo de Voluntariado Ambiental "Las Lagunas".
9. Grupo de Acción Local Dulcinea. Ayudas LEADER 2007-2013.

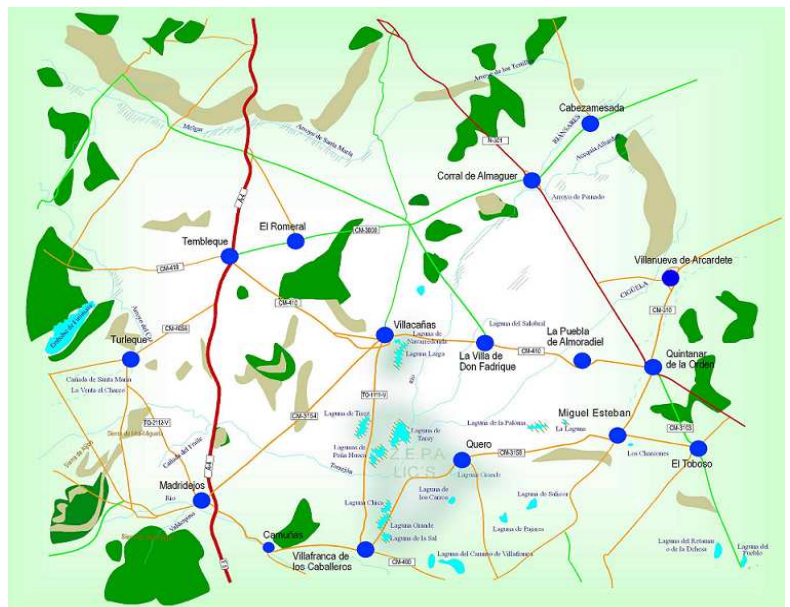


1. INTRODUCCIÓN

A través del área de Agenda 21 del Grupo de Acción Local Dulcinea nace el compromiso de la publicación del presente boletín de carácter mensual con el objetivo de difundir e informar de los principales acontecimientos que suceden en nuestra comarca en la triple temática que aborda la Agenda 21: Aspectos ambientales, sociales y económicos.

Queremos que esta publicación sirva como un elemento más de promoción y progreso y se convierta en un órgano de expresión de las principales experiencias e inquietudes de todos aquellos que formamos parte del particular camino hacia el desarrollo sostenible.

Este es un formato inicial que queremos mejorar mes a mes, que sobre todo tenga vitalidad y dinamismo, así como un sentimiento de colaboración y participación de los ciudadanos/as de nuestra comarca para ir mejorando en todos aquellos contenidos que sean de interés para el público.



Las posibles sugerencias para mejorar este boletín las podéis enviar a:

tierrasdedulcinea@tierrasdedulcinea.com



2. SITUACIÓN DE LA AGENDA 21 DULCINEA

El proyecto de **Agenda 21** consiste en el compromiso de los pueblos y ciudades con el desarrollo sostenible, es un proceso de planificación municipal a medio y largo plazo, a través de la participación y colaboración responsable de los agentes sociales, económicos, institucionales y de cada uno de los ciudadanos/as. Busca aumentar nuestra calidad de vida desde tres pilares fundamentales: **el desarrollo económico, el desarrollo social y la protección del medio ambiente**. Este proyecto nace a nivel europeo y en él se defiende el **protagonismo local** en la consecución de un futuro más sostenible.

En este contexto, el conjunto de municipios que integran el Grupo de Acción Local Dulcinea, decidieron avanzar hacia la sostenibilidad y acordaron en cada uno de sus Plenos Municipales, suscribir los objetivos y principios de sostenibilidad de la Carta de Aalborg, de tal forma que el 25 de noviembre de 2.004 todos los municipios del grupo formaban parte de la Red de Ciudades y Pueblos Sostenibles de Castilla-La Mancha.

La **Agenda 21 del Grupo de Acción Local Dulcinea** surge de un convenio entre el Grupo de Acción Local Dulcinea, la Diputación Provincial de Toledo, la Federación de Municipios y Provincias de Castilla-La Mancha y la Junta de Comunidades de Castilla-La Mancha, suscrito para la elaboración de la Auditoría de Sostenibilidad del Grupo en el año 2006.

Actualmente, nos encontramos en fase de elaboración del Plan de Acción Local que comprenderá los principales proyectos a desarrollar en la comarca tras los datos recogidos en el Diagnóstico de Sostenibilidad y las aportaciones de los Foros Ciudadanos y Talleres Sectoriales.

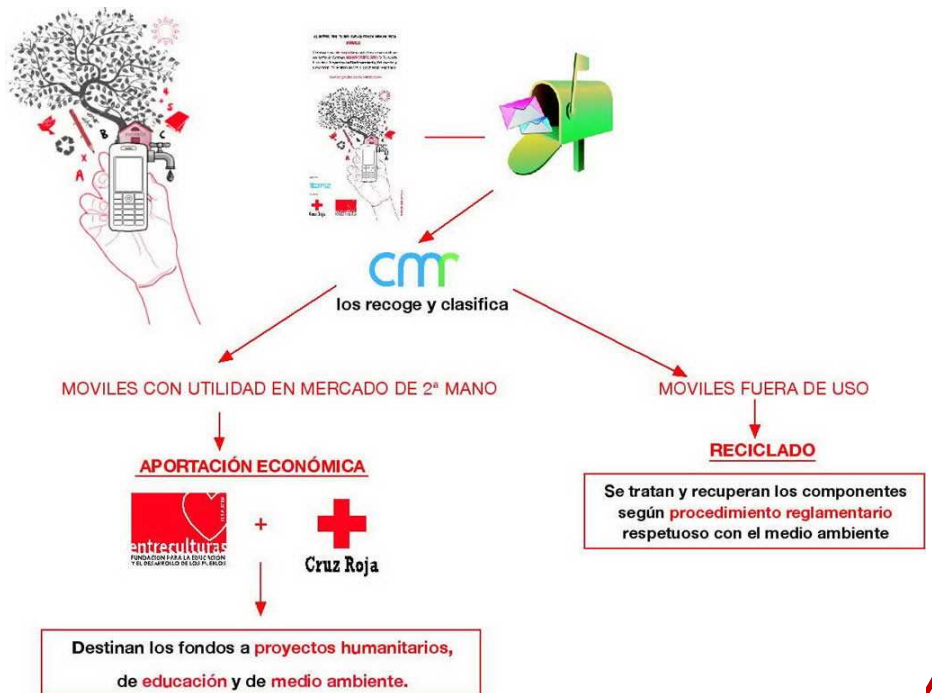


3. CAMPAÑA “DONA TU MÓVIL”

Esta Campaña está promovida por la Cruz Roja española y la Fundación “Entre culturas”, con el fin de recaudar fondos para proyectos humanitarios y proteger el medio ambiente, ya que con la recogida de los móviles que ya no usamos se puede: reutilizar aquellos que estén en buen estado o reciclar los deteriorados.

Desde la Agenda 21 Dulcinea se ha solicitado el material necesario para la puesta en marcha y difusión de esta campaña en nuestros municipios. En las principales dependencias municipales podrás encontrar las bolsas con las que puedes llevar tu móvil a la oficina de Correos (Colaborador oficial) más cercana, de manera que será enviado de forma gratuita a la empresa encargada de su gestión (CMR)

Desde 2004 se están recaudando fondos y reciclando móviles, que de otra forma no servirían para nada y podrían acabar en el vertedero. Ayúdales a seguir siendo útiles!



www.donatumovil.org



4. PROGRAMA HOGARES VERDES

El Servicio de Medio Ambiente de la Diputación de Toledo va a poner en marcha el **Programa de Educación Ambiental "Hogares Verdes"**, programa diseñado por el CENEAM (Centro Nacional de Educación Ambiental) con el objetivo de reducir su consumo de agua y energía en los hogares de aquellas familias preocupadas por el impacto ambiental y social de sus hábitos cotidianos.

En nuestra comarca seremos los **coordinadores de la Agenda 21 Local Dulcinea**, los encargados de canalizar, gestionar y servir de enlace directo con la Diputación de Toledo en este proceso y aprovechar los canales participativos creados para la Agenda 21 para captar a los posibles participantes de este programa.

El programa ofrece:

- Materiales con información y recomendaciones prácticas y un sencillo kit de ahorro compuesto de bombilla de bajo consumo, perlizadores y otros accesorios.
- Reuniones donde se informa sobre cuestiones básicas y prácticas sobre el consumo y ahorro de agua y energía.

En este sentido, durante el mes de Octubre van a tener lugar reuniones informativas de la campaña para detallar el cronograma a seguir.

¡Os mantendremos informados!

“Hogares Verdes en Toledo”

Fuente: Diputación de Toledo



5. RECICLAJE EN NUESTRA COMARCA

Cada mes difundiremos información acerca de los residuos que generamos y su gestión: desde nuestra casa hasta la planta de tratamiento y/o el vertedero...**¡Porque la basura no desaparece en el contenedor!**



En los primeros números os presentaremos los **Manuales de Buenas prácticas: En el hogar, en el comercio, en la hostelería, en los centros educativos, en la gestión de AEE (Aparatos Eléctricos y Electrónicos)**. Estos están elaborados por la Junta de Comunidades de Castilla-La Mancha y son una herramienta divulgativa muy buena en cuanto a la gestión de los residuos desde su generación hasta el final de su vida útil: Reducción de envases, Reutilización, Separación para su reciclaje.

Por eso desde la Agenda 21 Dulcinea queremos darles toda la difusión posible, para que todos los ciudadanos estén bien informados y puedan participar de forma correcta en la gestión de sus residuos: envases, papel y cartón, aparatos eléctricos, etc.

“MANUAL DE BUENAS PRÁCTICAS EN LOS HOGARES”

http://pagina.jccm.es/maydr/recicla/pdf/MBP_HOGAR.pdf



Por otro lado, a continuación os reflejamos los **Puntos limpios** a los que podéis acudir y sus respectivos horarios de funcionamiento:

MUNICIPIO	MAÑANA	TARDE
CORRAL DE ALMAGUER	LUNES A SÁBADO: 9:00 – 14:00	
EL TOBOSO	MARTES A SABADO: 9:00 – 14:00	MARTES A SABADO: 18:00 – 21:00
MIGUEL ESTEBAN	LUNES A VIERNES: 9:00 – 13:00 SABADO: 9:00 – 14:00	LUNES A VIERNES: 16:00 – 19:00
MADRIDEJOS	MIÉRCOLES A DOMINGO 9:00 A 14:00	MARTES A SÁBADO INVIERNO-16:00 A 18:00 VERANO-18:00 A 20:00
PUEBLA DE ALMORADIEL	LUNES A SÁBADO: 9:00 – 14:00	SÁBADO: 16:00 – 20:00
QUINTANAR DE LA ORDEN	LUNES A VIERNES: 9:00 – 14:00	
QUERO	LUNES A SABADO A PARTIR DE LAS 8:00	
VILLA DE DONFADRIQUE	MARTES A SABADO 10:00 A 12:00	MARTES A SÁBADO INVIERNO-16:00 A 19:00 VERANO-18:00 A 21:00
VILLAFRANCA DE LOS CABALLEROS	SÁBADOS 10:00 A 13:00	MARTES A VIERNES 15:00 A 19:00
VILLACAÑAS	MARTES A SÁBADO 8:00 A 13:00	MARTES A SÁBADO 15:00 A 18:00



6. RED NATURA 2000 EN CASTILLA-LA MANCHA

Con motivo de la celebración del **Día Mundial de las Aves** el primer fin de semana de Octubre (3 y 4), desde la Agenda 21 Dulcinea queremos hablar de las Zonas de Especial Protección para las Aves de nuestra comarca, dentro de la Red Natura 2000 de Castilla-La Mancha.

*En el próximo número os contaremos cómo se ha desarrollado el “**Curso de iniciación a la Ornitología**” celebrado en el Aula de Naturaleza “Valdehierro” de Madridejos, durante el pasado fin de semana.*

La **Red Natura 2000** es un conjunto de áreas de conservación de la biodiversidad a nivel europeo, que como tal nace con la Directiva 92/43/CEE relativa a la conservación de los hábitats* naturales y de la flora y fauna silvestres (Directiva Hábitat).

Está formada por los Lugares de Interés Comunitario (LIC) (en un futuro llamados Zonas Especiales de Conservación, ZEC) designadas de acuerdo con la Directiva Hábitat, así como por las **Zonas de Especial Protección para las Aves (ZEPA) establecidas en virtud de la Directiva Aves (Directiva 79/409/CEE).**

La Red Natura 2000 es el principal instrumento para la conservación de la naturaleza en la Unión Europea y su finalidad es asegurar la supervivencia a largo plazo de las especies y los hábitats más amenazados de Europa.

Castilla-La Mancha cuenta con 72 LIC y 36 ZEPA (Decreto 82/2005, de 12-07-2005. DOCM N° 141, 15 de Julio de 2005), con una superficie total de 1.891.434 hectáreas, lo que representa el 23,8% de la superficie regional.



A continuación citamos las **ZEPAS** presentes en nuestra comarca **Dulcinea**, con un enlace a cada una de las **fichas** de las que dispone el Ministerio de Medio Ambiente, Medio Rural y Marino (Año 2003), donde se indican las características, la calidad y su vulnerabilidad frente a las posibles cambios externos (deseccación artificial de zonas húmedas, cambios de usos o técnicas agrícolas, etc.), Tipos de hábitats, Aves, Anfibios y reptiles, así como Plantas representativas.

AREA ESTEPARIA DE LA MANCHA NORTE (ES 0000170)

http://www.mma.es/secciones/biodiversidad/rednatura2000/rednatura_espana/pdf/es0000170.pdf

Términos municipales incluidos (en parte): CABEZAMESADA, CORRAL DE ALMAGUER , VILLANUEVA DE ALCARDETE, MADRIDEJOS, EL ROMERAL, TEMBLEQUE, TURLEQUE, VILLACAÑAS

Montes de Toledo (ES 0000093; también es LIC ES 4250005)

http://www.mma.es/secciones/biodiversidad/rednatura2000/rednatura_espana/pdf/es0000093.pdf

Términos municipales incluidos (en parte): CAMUÑAS, MADRIDEJOS

Humedales de la Mancha (ES 0000091; también es LIC ES 4250010)

http://www.mma.es/secciones/biodiversidad/rednatura2000/rednatura_espana/pdf/es0000091.pdf

hábitat: Lugar de condiciones apropiadas para que viva un organismo, especie o comunidad animal o vegetal.



Términos municipales incluidos (en parte): MIGUEL ESTEBAN, LA PUEBLA DE ALMORADIEL, QUERO, VILLACAÑAS, VILLA DE DON FADRIQUE, VILLAFRANCA DE LOS CABALLEROS.

Algunas de las aves que se pueden ver en estas ZEPAS, incluídas en la Directiva europea Aves son: *Zampullín cuellinegro*, *Garza imperial*, *Garcilla cangrejera*, *Cigüeña negra*, *Cigüeñuela*, *Águila imperial*, *Águila perdicera*, *Aguilucho lagunero*, *Elanio azul*, *Cernícalo primilla*, *Alimoche*, *Calamón*, *Tarro blanco*, *Avutarda*, *Sisón*, *Ganga*, *Avoceta*, *Pagaza piconegra*, *Chorlitojo patinegro*, *Flamenco*, *Alondra de Dupont*.

“HORIZONTES NATURA 2000”



La Red Natura 2000 puede suponer una oportunidad para el desarrollo socioeconómico en el medio rural en el que está presente la Red. Con el motivo de dar a conocer y promocionar las oportunidades que brinda, la Sociedad Española de Ornitología (SEO), con el apoyo de diferentes administraciones, a lanzado el proyecto “Horizontes Natura 2000”. Este proyecto incluye actividades de divulgación, seminarios técnicos y experiencias piloto con empresas, dentro de las cuatro Comunidades Autónomas seleccionadas: Extremadura, Andalucía, Castilla-La Mancha y Castilla y León.

Para ampliar la información sobre la Red Natura 2000, se pueden visitar los siguientes sitios web:

<http://pagina.iccm.es/medioambiente/oaenclm/natura2000.htm>

<http://www.mapa.es/es/desarrollo/pags/natura2000/natura2000.htm>

www.horizontesnatura2000.org



7. PASEOS NATURALES POR LA PROVINCIA DE TOLEDO

Desde el Servicio de Medio Ambiente de la Diputación de Toledo se ha publicado la nueva Guía 2009/10 de Servicios y Equipamientos Ambientales. Dentro de estos servicios encontramos el de “Paseos Naturales por la provincia de Toledo”. En este sentido, destacar que se han seleccionado 3 rutas incluidas dentro de nuestro territorio comarcal:

- “En torno al embalse de Finisterre”. Tembleque.

El recorrido se realiza dentro de la Zona de Especial Protección de Aves denominada Esteparia de La Mancha Norte, donde descubriremos diferentes biotopos de gran interés tanto en flora como en fauna.

El paseo se inicia en la ermita del Stmo Cristo del Valle, de estilo barroco y desde ahí comenzaremos el ascenso al pico Cabeza Arada atravesando zonas de cultivo herbáceo típico de la estepa mediterránea, y en las zonas sin roturar, matas de esparto como las que se elaboran aún en la actualidad y de forma artesanal, gran cantidad de objetos de uso cotidiano. Podremos ver ejemplares de avutardas, sisonos y conejos.

Según ascendemos hacia el pico veremos cómo va modificándose la vegetación debido al afloramiento de la roca, apareciendo los matorrales de tomillos y otras especies de monte bajo mediterráneas. La presencia de líquenes sobre las rocas indica la buena calidad ambiental de la zona.



Desde la zona más elevada tendremos una impresionante vista del embalse de Finisterre donde se practica la pesca. Descenderemos por otra vereda hasta la presa hasta alcanzar la orilla del río Algodor. Nuevamente cambiamos de biotopo, con una flora y fauna representativa de ribera: juncos, chopos, y gran variedad de aves insectívoras. El camino de vuelta a la ermita se realiza por otro camino rodeado de campos de cereal salpicados de encinas y olivos, y algún que otro rebaño de ovejas manchegas.

Para los más aventureros, recomendamos que realicen el recorrido desde Tembleque hasta la ermita por la Ruta de Don Quijote, a pie o en bicicleta. Atravesarán un paraje natural de gran belleza que representa la auténtica estepa manchega.

La distancia total que recorreremos es de unos 8 km y el nivel de dificultad es medio ya que deberemos ascender y descender al pico de Cabeza Arada de 100m de desnivel.





- “Humedales manchegos”. Villafranca de los Caballeros.

En esta ruta la salida se efectúa desde el Aula de Naturaleza “Las Lagunas”. Uno de los principales objetivos del paseo es la observación de rastros y huellas de animales, para ello la ruta se dirigirá hacia el embarcadero “Adán y Eva” puesto dedicado a la pesca. Tras esta parada se marchará hacia el pinar que se encuentra justo en el centro de las dos lagunas (Laguna Grande y Laguna Chica). Posteriormente, la ruta se encaminará hacia la Dehesa, lugar donde nidifican los “primilla”. Después de atravesar la Dehesa se marchará hacia el embarcadero de “El Alemán” pasando por el caz (que une el río Gigüela con la Laguna Chica). Para finalizar la ruta se dirigirá hacia la zona de baño de la Laguna Grande.



La duración del recorrido dependerá del grupo, aunque suele durar dos horas y media, con una distancia 9 Km. La dificultad es baja, pues no hay desniveles ni zonas de difícil acceso.

Se dispondrá de prismáticos, catalejos, agua fresca y vehículos de apoyo



- “Molinos del Gigüela”. Villanueva de Alcardete.

El recorrido nos va a ir llevando por los molinos harineros del antiguo cauce del Cigüela y podremos apreciar la importancia económica que tuvieron en el pasado.

Visitaremos varios molinos, centrándonos en el de la Traperera y Molinillo donde conoceremos su maquinaria movida por agua. Otros molinos y batanes que podremos ver a lo largo del recorrido son los de Casa de Molina, El Batán, Escardillo, Asperilla, Aceña, Clemente (junto al puente homónimo del siglo XVIII), Lavauva o del Torrejón, Batán de Cástor, y Cervero.

Durante el recorrido podremos conocer la flora y fauna típica de las riberas fluviales y los yacimientos arqueológicos del entorno.

El recorrido total es de 30 kms, que se puede realizar en varias etapas con diferente nivel de dificultad, según el grupo participante. Es necesario que traigáis bicicletas aunque la dificultad es baja.





8. GRUPO DE VOLUNTARIADO AMBIENTAL “LAS LAGUNAS”

El Grupo de Voluntariado Ambiental “Las Lagunas” es una agrupación perteneciente a la tipología del Voluntariado Medioambiental, de reciente creación, pues llevan trabajando juntos apenas un año, uniéndose como grupo formal desde Agosto de 2008, mes en el que también se comenzaron a realizar las primeras actividades.



Grupo de
Voluntariado
Las Lagunas
reserva natural y de la biosfera
villafraanca de los caballeros

Actualmente la agrupación cuenta con 24 personas siendo las reuniones y realización de actividades los fines de semana; principalmente los viernes por la tarde y sábados por la mañana. Entre las actividades realizadas en estos meses, se destacan las siguientes: barricadas de limpieza de basura



y residuos, así como recogida de tencas que aparecieron muertas en las orillas en el mes de septiembre de 2008 y 2009; Jornada de sensibilización medioambiental para la no tirada y vertido de residuos en nuestras lagunas; organización, reparto de tareas "censo de aves, participación en un curso de Ornitología, celebración del día Mundial de las aves en nuestras lagunas, elaboración y colocación de nidos de cigüeña, colaboración en anillamiento de cernícalo primilla, etc.



“Somos un grupo organizado con inquietudes reivindicativas en beneficio del entorno lagunar y su conservación; que tenemos muy buenas relaciones entre nosotros y una gran cohesión grupal, y como no, un gran cariño y respeto a nuestras Lagunas; lo que hace que cada vez tengamos más ilusión para trabajar por y para ellas. Animamos a todas a aquellas personas con nuestras mismas inquietudes con un gran afán de sensibilización y respeto hacia el medio ambiente a que se unan a nosotros.”



Información proporcionada por M^a Carmen Comendador – Ayuntamiento de Villafranca de los Caballeros -



9. GRUPO DE ACCIÓN LOCAL DULCINEA. AYUDAS LEADER 2007-2013

El Leader Dulcinea es un programa de Desarrollo Rural dirigido a aquellas personas o empresas que tengan una idea innovadora, que mejore la calidad de vida de los habitantes de la zona y que posibilite el desarrollo económico del territorio.

A continuación detallamos las áreas de actuación:

- Diversificación hacia actividades no agrícolas
- Ayudas a la creación y desarrollo de microempresas
- Fomento de actividades turísticas
- Servicios básicos para la economía y la población rural
- Renovación y desarrollo de las poblaciones rurales
- Conservación y mejora del patrimonio rural
- Formación e información

Podrán beneficiarse de estas ayudas los empresarios/as individuales, sociedades mercantiles, sociedades agrarias de transformación, cooperativas y sociedades laborales, así como cualquier otra entidad jurídica que está recogida en la legislación vigente o las Entidades Locales que cumplan los siguientes requisitos:

- Acometer la inversión en la zona Leader Dulcinea
- En su caso, documentación que acredite ser microempresa



- Estar al corriente de obligaciones fiscales y con la seguridad social
- Mantener la inversión 5 años después del último pago de la ayuda concedida

La forma y cuantía de las ayudas se concederán bajo la forma de subvenciones de capital. Serán incompatibles con cualquiera otra destinada a financiar el mismo gasto o inversión y estén cofinanciadas con fondos comunitarios.

Las solicitudes se presentarán en la sede del Grupo Leader Dulcinea o en cualquiera de los lugares a que se refiere el artículo 38.4 de la Ley 30/1992, de 26 de Noviembre, de Régimen Jurídico de las Administraciones Públicas y del Procedimiento Administrativo Común.

La fecha de presentación comprende desde el 1 de Enero de 2008 al 31 de Octubre de 2013.



C/ Yesares, 31. 45800 Quintanar de la Orden

Tlf. 925 56 50 62 – Fax. 925 56 00 61

E-mail: tierrasdedulcinea@tierrasdedulcinea.com

[www: tierrasdedulcinea.com](http://www.tierrasdedulcinea.com)